

Coyuntura Semanal

Centro de Estudios Económicos y Legales (Coninceel)

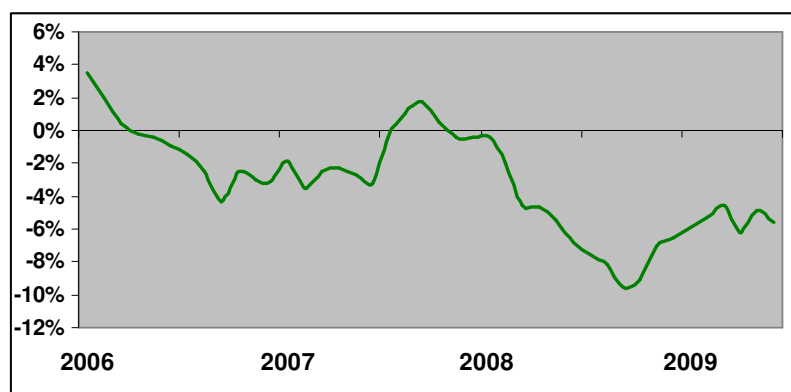
SECTOR INTERNO

CREDITO BANCARIO Y TASAS DE INTERES REALES

La política monetaria suele apostar a los ajustes de tasas de interés para contrarrestar ciclos de exceso de demanda o para incentivarla: cuando se considera que crece de manera muy acelerada, las tasas de interés son ajustadas al alza para frenar el crédito, y viceversa. Altas tasas de ahorro deberían desestimular el consumo y la inversión

En realidad, la tasa relevante es la tasa real que resulta de restar a la tasa activa, la inflación anualizada, si bien en condiciones normales ambas tasas deberían ajustarse de manera paralela. Como se observa en el siguiente gráfico, las tasas activas han sido persistentemente negativas desde principios del año 2008, con lo cual se presumiría que el crédito sería más atractivo.

TASA ACTIVA REAL %



Fuente: Banco Central de Venezuela (BCV), cálculos Coninceel

En el caso venezolano es importante considerar que las tasas reales negativas coinciden con el inicio de la desaceleración económica, previa a la crisis mundial, y que ya venía reduciendo el ritmo de creación de dinero a través de la banca. También las regulaciones al destino del crédito (gavetas bancarias) han influido en la recomposición de la cartera de créditos, como se observa en la siguiente tabla resumen que muestra la evolución de la misma desde el año 2006:

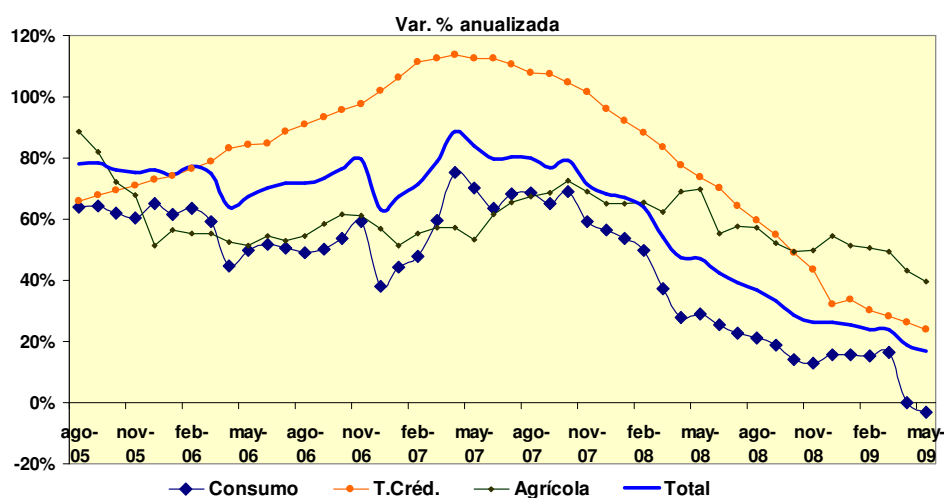
ESTRUCTURA PORCENTUAL CARTERA CREDITICIA

	2.006	2.007	2.008	2.009
Comercial	57,4%	53,2%	49,0%	46,8%
Consumo	20,2%	23,0%	23,8%	24,9%
Hipotecario	8,6%	9,8%	11,5%	12,9%
Microempresa	4,3%	4,1%	3,7%	3,4%
Agrícola	11,2%	11,0%	13,4%	14,1%
Turismo	0,8%	1,1%	1,4%	1,5%
menos: provisión	-2,5%	-2,2%	-2,9%	-3,6%

Fuente: Superintendencia de Bancos (Sudeban), cálculos Coninceel

Nota: A partir de abril de este año, Sudeban muestra los créditos a la industria manufacturera de manera separada, antes se incluían en la cartera comercial. La tabla los incluye juntos para fines de comparación.

La reducción del crédito comercial, el más importante de la estructura, definitivamente ha condicionado la evolución del crédito total, que muestra a mayo niveles similares a diciembre del 2008, y una variación anualizada de 16,9%, lo que significa una caída en términos reales. Los créditos al consumo muestran a su vez dos comportamientos: una tasa anualizada de 23,8% en el financiamiento con tarjetas de crédito, y una de sólo 7,2% en el ramo de vehículos, evidentemente afectado por las restricciones del mercado en la actualidad. Los créditos agropecuarios y al sector hipotecario han mantenido un comportamiento menos volátil, creciendo a tasas de 40% y 44% respectivamente.



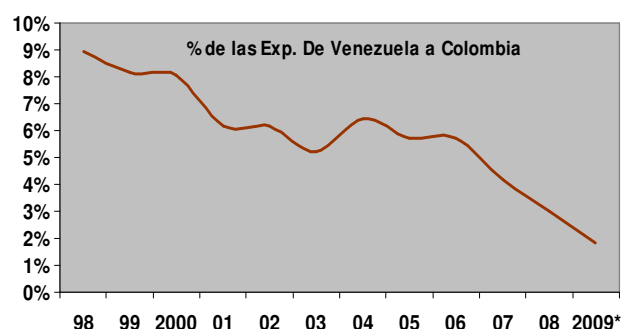
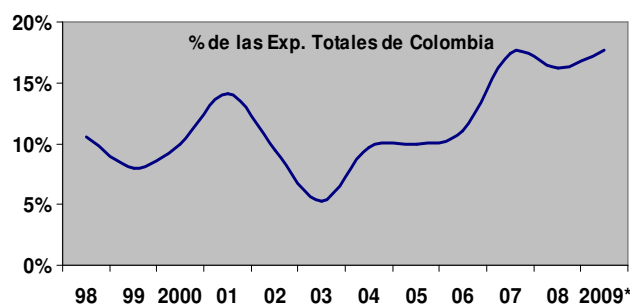
SECTOR EXTERNO

COMERCIO VENEZUELA-COLOMBIA

Los anuncios de una nueva revisión en las relaciones comerciales con Colombia, vuelven a colocar en el tapete la realidad del intercambio entre ambos países. Por una parte, Venezuela se ha convertido en el segundo destino de las exportaciones colombianas,

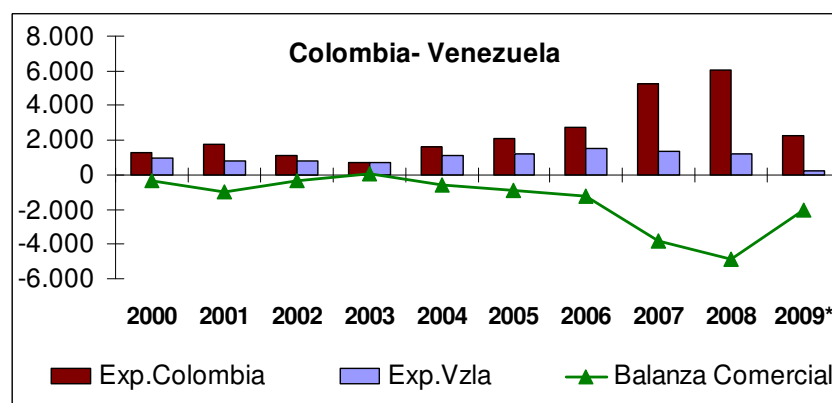
luego de Estados Unidos. Por la otra, nuestro país viene perdiendo importancia como proveedor de bienes al vecino país:

- Desde 1998, el peso dentro de las exportaciones totales de Colombia ha aumentado sostenidamente, y a mayo del 2009 representa el 17,7%. Pero la participación de Venezuela dentro de las importaciones totales de Colombia ha venido decreciendo sostenidamente, ubicándose en mayo de este año en apenas 1,8% del total de importaciones colombianas.



Fuente: Departamento Administrativo Nacional de Estadística (DANE), cálculos Coninceel

- La balanza comercial registra un saldo cada vez más negativo para Venezuela.



Fuente: Departamento Administrativo Nacional de Estadística (DANE)

- Según cifras del DANE, las exportaciones de Colombia hacia nuestro país son principalmente productos alimenticios, textiles, productos químicos, papel y sus manufacturas y combustibles. El 95% de dichas exportaciones está constituida por productos de origen industrial.

EXPORTACIONES COLOMBIANAS A VENEZUELA ENERO- MAYO 2009

Grupo de productos	Venezuela	%
Totales	2.246.932.851	
Animales y sus productos	507.994.982	22,6%
- Pescados y otros		
Vegetales	17.536.473	0,8%
Alimentos, bebidas y tabaco	99.967.185	4,4%
Minerales	75.586.561	3,4%
Combustibles	131.077.935	5,8%
Productos químicos	212.810.734	9,5%
Materias plásticas	90.419.432	4,0%
Cueros y productos	110.527.366	4,9%
Papel y sus manufacturas	161.693.884	7,2%
Textiles	231.027.321	10,3%
Confecciones	97.408.370	4,3%
Perlas y piedras preciosas	5.585.737	0,2%
Fundición, hierro y acero	8.568.814	0,4%
Metales y sus manufacturas	101.939.289	4,5%
Maquinaria eléctrica	82.204.691	3,7%
Vehículos	38.955.025	1,7%
Demás grupos de productos	273.629.053	12,2%

Fuente: DANE - DIAN Cálculos: DANE

- Corresponde a capítulos de un grupo de productos

CESTA PETROLERA VENEZOLANA

	AI 24/07	AI 31/07	Var. %
Precio promedio semana (USD / b)	60,87	63,16	3,76%
Precio promedio anual (USD / b)	48,14	48,63	1,02%

Fuente: Ministerio del Popular para la Energía y Petróleo, cálculos Coninceel

RESERVAS INTERNACIONALES

	AI 23/07	AI 30/07	Var. %
Reservas Int. Millones USD	30.434	31.038	1,98%

Fuente: Banco Central de Venezuela (BCV), cálculos Coninceel