

Coyuntura Semanal

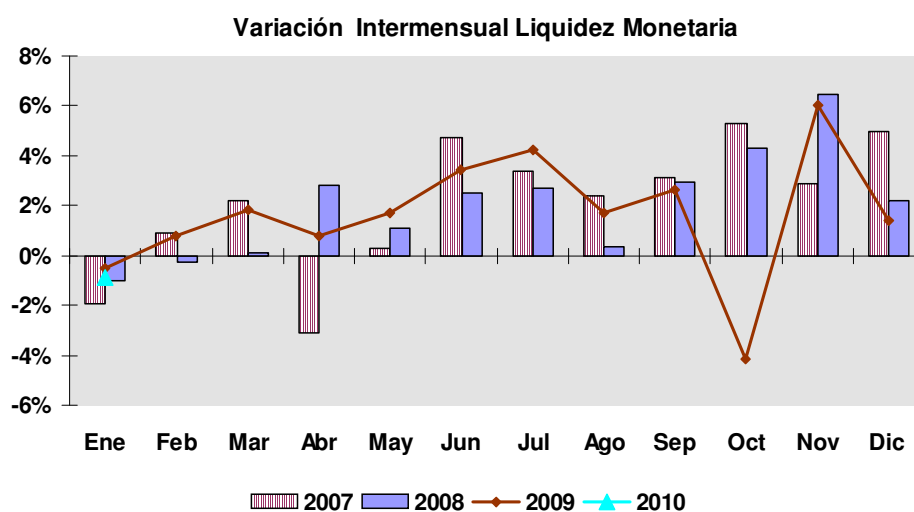
Estudios Económicos y Legales

SECTOR INTERNO

LIQUIDEZ MONETARIA Y TASAS DE INTERES

Las últimas cifras dadas a conocer por el Banco Central de Venezuela (BCV), demuestran que la Liquidez Monetaria (M2) finaliza el primer mes del año 2010 en un monto de Bs. 233.716 millones, registrando una variación anualizada de 20,92% con respecto a enero del 2009. Tal como sucede a principios de año, el monto de enero es inferior al de cierre del año anterior (-0,9%), cuando aumentan los medios de pago por razones estacionales.

Si se analiza en términos reales, M2 muestra una caída, producto de una gestión fiscal más moderada en el 2009 producto de la caída en los ingresos del gobierno, así como por la menor creación de dinero secundario a través de la banca (créditos) y por el proceso recesivo que atraviesa la economía.

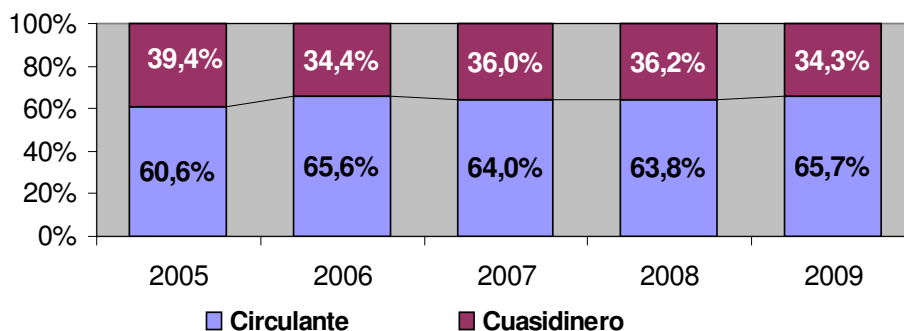


Fuente: Banco Central de Venezuela. Cálculos Gerencia de Estudios Económicos y Legales.

Observando la desagregación de M2 en dinero circulante (monedas y billetes y depósitos a la vista, conocidos como M1) y cuasidinero (depósitos de ahorro), podemos observar que en los últimos años M1 ha aumentado su participación en la liquidez monetaria. Este comportamiento demuestra la propensión que tiene el

público a mantener el dinero en efectivo y no en depósitos de ahorro, debido a la elevada inflación que reduce el poder de compra del ahorro.

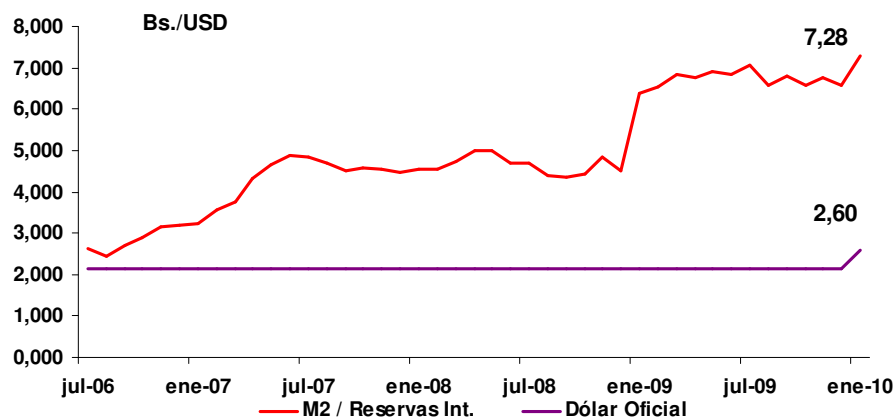
Composición de la Liquidez Monetaria (M2)



Fuente: Banco Central de Venezuela. Cálculos Gerencia de Estudios Económicos y Legales.

En cuanto a la relación M2 /Reservas Internacionales, el descenso comentado de M2 unido a la baja en los activos externos, impulsó al alza dicho cociente, manteniendo una apreciable distancia con el dólar oficial, pese a que éste fue ajustado.

M2 / Reservas Internacionales

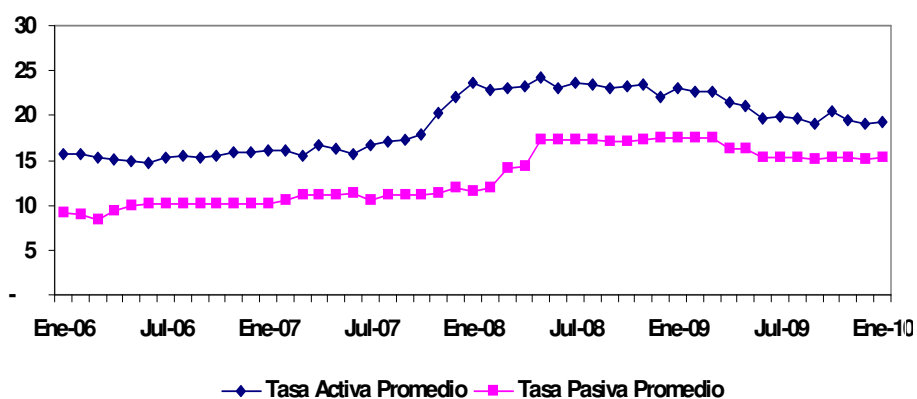


Fuente: Banco Central de Venezuela. Cálculos Gerencia de Estudios Económicos y Legales.

Por su parte, y pese al descenso real de M2, las tasas activas y pasivas del sistema financiero entendidas como el costo del dinero, mantienen una tendencia a la baja: la tasa activa promedio de los últimos 12 meses pasó de 23,0% a 19,2%, y la pasiva de 17,6% a 15,3%. La elevada inflación que presenta Venezuela genera tasas de

interés reales negativas, lo que en teoría debería impulsar el endeudamiento para adquisición de bienes inmuebles o activos que revaloricen, o simplemente para adelantar consumo.

Evolución Tasas de Interés Activa y Pasiva



Fuente: Banco Central de Venezuela. Cálculos Gerencia de Estudios Económicos y Legales.

SECTOR EXTERNO

CESTA PETROLERA VENEZOLANA

	AI 12/02	AI 19/02	Var. %
Precio promedio semana (USD / b)	65,70	68,52	4,29%
Precio promedio anual (USD / b)	N.D.	N.D.	N.D.

Fuente: Ministerio del Popular para la Energía y Petróleo, cálculos Gerencia de Estudios Económicos y Legales

RESERVAS INTERNACIONALES

	AI 12/02	AI 17/02	Var. %
Reservas Int. Millones USD	31.966	31.730	-0,74 %

Fuente: Banco Central de Venezuela (BCV), cálculos Gerencia de Estudios Económicos y Legales