

Coyuntura Semanal

Estudios Económicos y Legales

ENCUESTA DE COYUNTURA INDUSTRIAL- PRIMER TRIMESTRE DE 2011

La Encuesta de Coyuntura Industrial del primer trimestre del año reflejó una ligera mejoría en relación al trimestre homólogo del año 2010, aunque los valores indican todavía una situación débil (regular) si se compara con los años previos a la recesión. Sin embargo, una serie de factores tales como la falta de proveedores, la incertidumbre política y social, el acceso a las divisas y nuevamente el recrudecimiento de la crisis eléctrica, hacen dudar de la sostenibilidad a mediano plazo de dicho crecimiento.

Encuesta de Coyuntura Industrial							
I Trimestre 2006-2011							
VARIABLE	I 06	I 07	I 08	I 09	I 10	I 11	Var. I 11 / I 10
Situación actual del sector	3,28	3,45	3,21	2,84	2,81	2,84	0,03
Situación actual de su empresa	3,38	3,55	3,37	3,12	2,99	3,11	0,12
Expectativas	3,47	3,29	3,04	2,85	2,90	3,10	0,20
Variación en la cartera de pedidos	3,20	3,25	3,06	2,69	2,48	2,66	0,18
Variación en las ventas	3,25	3,34	3,03	2,59	2,33	2,68	0,35
Expectativas de las ventas próximo trimestre	3,61	3,61	3,25	2,65	2,60	2,95	0,35
Variación en el nivel del inventario de materias primas	3,24	3,46	2,85	2,63	2,73	2,63	-0,10
Variación en el nivel de la producción	3,27	3,29	2,99	2,60	2,33	2,72	0,39
Variación en el nivel del empleo	3,18	3,46	3,03	2,68	2,62	2,78	0,16
Perspectiva de las exportaciones próximo trimestre	3,30	3,02	2,77	1,87	2,59	2,78	0,19
Capacidad utilizada %	58,15%	59,69%	59,22%	54,95%	52,18%	54,20%	2,02%

Fuente: Lucas Consultores, Gerencia de Est. Económicos

(5)Muy buena (4)Buena (3) Regular (2) Mala (1) Muy mala

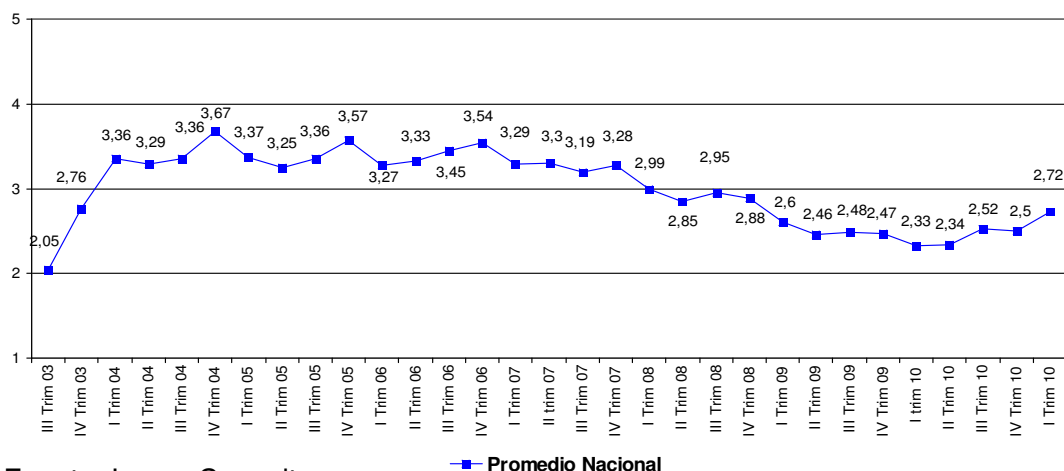
En términos porcentuales, los valores promedio reflejan que hay una mejor percepción respecto a la situación de los diferentes sectores, de la propia empresa así como mejores expectativas para el trimestre siguiente, apoyadas por una opinión menos desfavorable en cuanto a ventas, inventarios, producción, empleo y exportaciones. Aún así la situación según los encuestados dista mucho de la que existió durante el período 2006-2008, cuando la economía y la manufactura mostraban crecimiento.

COMPARACION INDICADORES 2010 Y 2011 I TRIMESTRE

	I 2011	I 2010	I 2011	I 2010
	Muy buena-Buena		Mala-Muy Mala	
Situación actual del sector	14%	13%	25%	27%
Situación actual de su empresa	27%	18%	13%	17%
	Mejor		Peor	
Expectativas	25%	14%	17%	25%
	Mucho mayor o mayor		Menor o mucho menor	
Variación en la cartera de pedidos	24%	15%	49%	55%
	Aumentó mucho o poco		Menor o mucho menor	
Variación en las ventas	33%	20%	50%	61%
Variación en el inventario de materias primas	28%	29%	48%	47%
Variación en el nivel de la producción	32%	19%	50%	63%
Variación en el nivel del empleo	16%	10%	29%	38%
	I 2011	I 2010		
Inversiones Mayores	18%	15%		
Inversiones Operativas	51%	57%		
No invertimos	34%	36%		

Debe recordarse que el Producto Interno Bruto (PIB) de la manufactura creció 4,5% en el primer trimestre del año, pero sigue por debajo del nivel que tenía en el 2007, cuando se iniciaba el declive del sector. Se observa en la encuesta que pese a un mejor nivel de producción, se considera que ésta no recupera los niveles hace 3 años, menos aún lo observado en 2004 cuando iniciaban los altos precios petroleros.

Variación en el nivel de Producción I Trimestre 2011

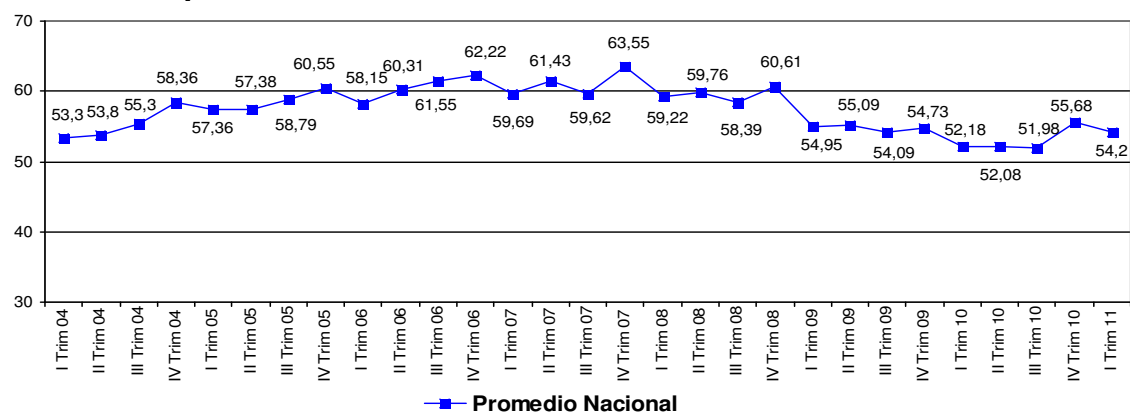


Fuente: Lucas Consultores

También destaca el hecho de que 1 de cada 3 consultados no piensa invertir, lo que en el tiempo implica debilidad para expandir la producción y poder aumentar la oferta

interna, reduciendo la dependencia de las importaciones. Una reactivación industrial sostenible en el tiempo requiere no sólo políticas adecuadas sino también ampliaciones de plantas o nuevas industrias, que a corto plazo podría mantenerse porque la capacidad utilizada apenas supera el 54%, según los encuestados. En este promedio se destaca que la Gran Industria opera al 60,8% de capacidad, la Mediana Industria al 58,3% y la Pequeña Industria muestra la mayor fragilidad, trabajando sólo al 44,9% de su capacidad.

Capacidad Utilizada de la Industria % I Trimestre 2010



Fuente: Lucas Consultores

CESTA PETROLERA VENEZOLANA

	AL 10/06	AL 17/06	Var. %
Precio promedio semana (USD / b)	103,98	104,29	0,30%
Precio promedio anual (USD / b)	97,00	97,30	0,01 %

Fuente: Ministerio del Popular para la Energía y Petróleo, cálculos propios

RESERVAS INTERNACIONALES

	AL 17/06	AL 22/06	Var. %
Reservas Int. Millones USD	30.954	30.830	-0,40%

Fuente: Banco Central de Venezuela (BCV), cálculos propios.