

Coyuntura Semanal

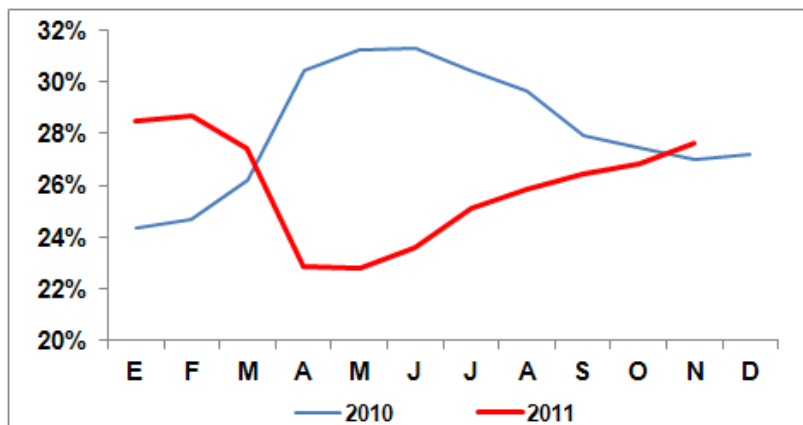
Estudios Económicos y Legales

INFLACION AL MES DE NOVIEMBRE DE 2011

El proceso inflacionario del país se aceleró en el mes de noviembre, con una tasa de 2,2% y un acumulado en los once meses del año de 25,4%, superando el observado al mismo período del año pasado.

De acuerdo a las cifras del Banco Central de Venezuela (BCV), el alza en 4 de los 13 grupos que componen el Índice Nacional de Precios al Consumidor (INPC) fue suficiente para impulsar la inflación por encima del 1,8% del mes anterior. Destacan las alzas en Servicios de la Vivienda (5,0%), Bebidas alcohólicas y Tabaco (4,1%) y Alimentos y Bebidas no Alcohólicas (2,8%).

INFLACION ANUALIZADA %



Fuente: Banco Central de Venezuela, cálculos propios

A nivel regional el Área Metropolitana de Caracas mantiene la mayor inflación acumulada, con 26,7%, destacando que el grupo Alimentos muestra 31,7% hasta noviembre y 34,9% en los últimos 12 meses. Es por ello que el estrato de menores ingresos sigue siendo el más afectado por las alzas de precios, con una inflación de 29,5% en estos 11 meses.

Con este resultado queda definitivamente descartado el cumplimiento de la meta anual de inflación del gobierno, estimándose un cierre en torno al 28%. Es previsible que en el año 2012 suceda algo similar debido a numerosos factores, entre ellos la ineficiencia de los controles, la ausencia de estímulos a la inversión privada para

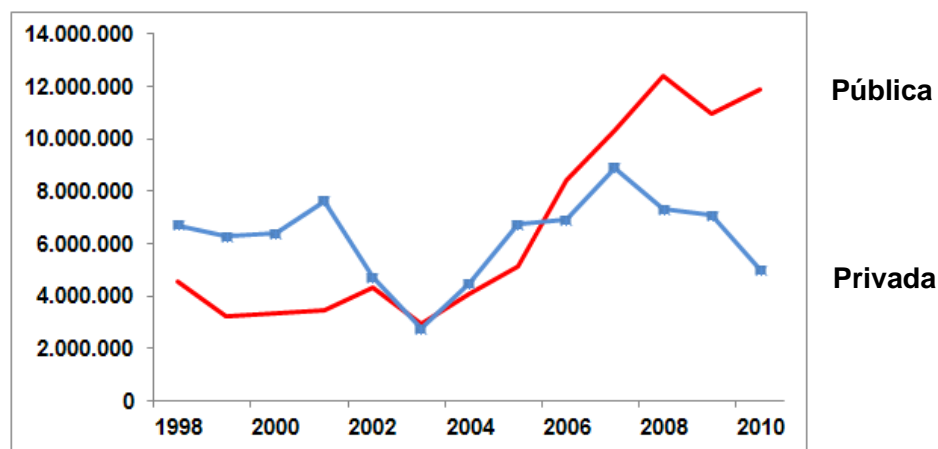
aumentar la oferta interna y el aumento del dinero en la calle en medio de un año electoral.

LA INVERSION REAL EN VENEZUELA

Aunque la economía retomó un ritmo moderado de crecimiento gracias a la recuperación gradual de la economía mundial, la inversión privada en Venezuela continúa rezagada. Cifras recientemente divulgadas por el BCV para el año 2010 reflejan un descenso de 25% en términos reales respecto a 1998. En ese período su participación dentro del total de inversión se redujo a la mitad, de 60% a 30%, siendo sustituida por la inversión pública.

Esta tendencia no es nueva, pues se inició a finales de los años 70: el punto más alto de inversión privada real fue en 1977, con un nivel 321% superior a la que se observó durante el año pasado. Destaca en el detalle la fuerte caída en las categorías “Edificaciones y otras Construcciones” con -52% y “Equipos de Transporte” con -37%. En ese mismo lapso la inversión pública aumentó 161% en términos reales, fundamentalmente a partir del año 2006, representando en la actualidad el 70% de la inversión nacional.

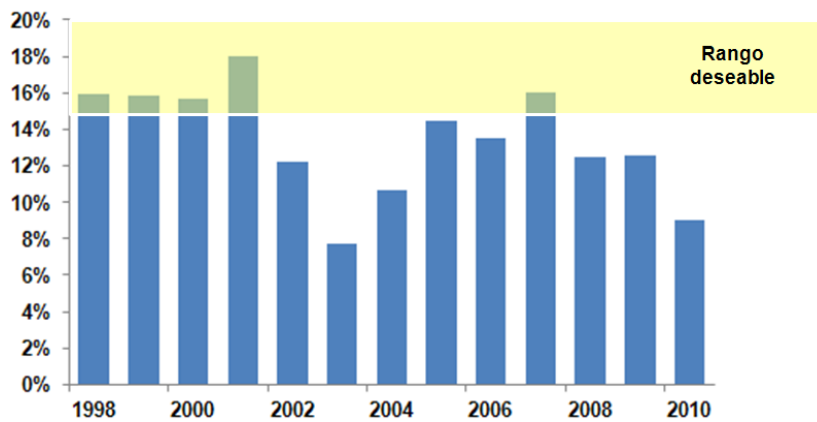
INVERSION REAL MILLONES Bs. BASE 1997



Fuente: Banco Central de Venezuela, cálculos propios

Lo anterior explica por qué Venezuela no pudo mantener la senda de crecimiento sostenido y avanzar en su desarrollo, toda vez que el sector que representa el 70% de la economía no es tomado en cuenta en las políticas públicas como agente para aumentar producción y empleo. Los datos del BCV ubican la inversión privada en 9,0% del Producto Interno Bruto (PIB), muy lejos del 25,5% que representó en 1977.

INVERSION PRIVADA COMO % DEL PIB



Fuente: Banco Central de Venezuela, cálculos propios

CESTA PETROLERA VENEZOLANA

	AL 02/12	AL 09/12	Var. %
Precio promedio semana (USD / b)	107,05	107,47	0,39%
Precio promedio anual (USD / b)	100,66	100,80	0,14%

Fuente: Ministerio del Poder Popular para la Energía y Petróleo, cálculos propios

RESERVAS INTERNACIONALES

	AL 02/12	AL 08/12	Var. %
Reservas Int. Millones USD	27.526	27.608	0,30%

Fuente: Banco Central de Venezuela (BCV), cálculos propios.